



START

ins studium

WS 2004/05



UNIVERSITÄT PADERBORN  
*Die Universität der Informationsgesellschaft*

[www.uni-paderborn.de](http://www.uni-paderborn.de)

## Inhalt

	Seite
Grußwort des Rektors	3
Übersicht	4
Fachübergreifende Veranstaltungen, Brückenkurse	5
Markt der Möglichkeiten	5
Lehramtsstudiengänge	6
Wie gelingt der Start ins Studium?	7
Zentrale Studienberatung	8
Psychologische Beratung/Beratungsstelle für Behinderte	9
Gleichstellungsbeauftragte	10
Allgemeiner Studierendenausschuss (AStA)	11
Semesterticket	12
Studentenwerk	13
Kindertagesstätte, Bafög	14
Universitätsbibliothek	16
Akademisches Auslandsamt	17
Paderborner Lehrerbildungszentrum (PLAZ)	18
Sprachkurse	18
Audiovisuelles Medienzentrum/Zentrum IT-Dienste	19
Hochschulsport	20
Hochschulgemeinden	20
Studierendensekretariat	21
Hinweise der Hochschulverwaltung	23
Auskünfte/Zuständigkeiten	24
Prüfungssekretariate/Prüfungsamt	25
Semester-Termine	26
Fachschaften	27
Gebäudeplan	Rückseite

[www.StartInsStudium.upb.de](http://www.StartInsStudium.upb.de)

## Impressum:

Herausgeber:	Universität Paderborn
Redaktion:	Zentrale Studienberatungsstelle in Zusammenarbeit mit Heiko Appelbaum Unternehmenskommunikation
Gesamtkonzept:	Referat Hochschulmarketing
Design und Herstellung:	KOMMA Design, Paderborn
Auflage:	3800 Exemplare
Copyright:	Universität Paderborn 2004

## Grüßwort des Rektors

Liebe Studentinnen und Studenten,  
herzlich willkommen an der Universität Paderborn!

Für Sie beginnt ein neuer Lebensabschnitt: Der „Start ins Studium“! Manche von Ihnen werden die Universität Paderborn schon kennen, andere sind froh, dass Sie bereits den Haupteingang oder das Audimax ohne Probleme gefunden haben.

Dieser Start ins Studium ist für viele von Ihnen eine besondere Herausforderung. Sie werden Ihrem persönlichen Start ins Studium mit vielen Erwartungen und Hoffnungen, aber unter Umständen auch mit allerlei Befürchtungen entgegensehen. Wir bieten Ihnen deshalb während der nicht immer einfachen Startphase eine besonders intensive Begleitung und Unterstützung an. Dabei möchten wir Ihnen Mut machen und wünschen uns, dass Sie sich schnell an der Universität Paderborn heimisch fühlen. Sie werden feststellen, dass die Universität Paderborn als Campus-Universität viele Vorteile bietet: Ich bin mir sicher, dass Sie bald die Vorzüge der kurzen Wege schätzen lernen.

Damit Ihnen Ihr Start ins Studium gelingt, haben wir einiges für Sie vorbereitet: Professorinnen und Professoren werden Sie in Ihre Studiengänge und Studienfächer einführen, ältere Studierende („Teamer“) werden mit Ihnen zusammen in kleinen Gruppen den Stundenplan erarbeiten und Ihnen einen ersten Einblick in das Leben an der Universität, aber auch in das Studierendenleben in der Stadt Paderborn vermitteln. Weitere Veranstaltungen zu Finanzen und Auslandsstudium runden das Einführungsprogramm ab.

Diese Broschüre soll dazu beitragen, dass Sie sich an der Universität Paderborn zurechtfinden und Ihnen in den ersten Tagen an Ihrer neuen Hochschule helfen. Neben dem Programm zum „Start ins Studium“ haben wir die wichtigsten Informationen rund um den Studienbeginn an der Universität Paderborn zusammengestellt. Darüber hinaus steht Ihnen unser Service Center im Eingangsbereich der Universität bei Fragen mit Rat und Tat zur Verfügung.

Ich möchte Sie auch ermuntern, Dozentinnen und Dozenten, die Mitarbeiter der Zentralen Studienberatung und auch andere Studierende zu fragen, wenn Ihnen irgendetwas unklar ist. Je mehr Sie fragen, desto schneller wird Ihnen Ihre neue Umgebung vertraut werden und desto eher werden Sie die Universität Paderborn als „Ihre Universität“ empfinden.

Ich wünsche Ihnen einen erfolgreichen Start ins Studium an der Universität Paderborn



A handwritten signature in blue ink that reads "Nikolaus Risch". The signature is written in a cursive, somewhat stylized script.

Prof. Dr. Nikolaus Risch

Rektor der Universität Paderborn

## Übersicht

Aus organisatorischen Gründen findet „Start ins Studium“ für die einzelnen Studiengänge zeitlich gestaffelt statt. In der folgenden Übersicht finden Sie den für Sie zutreffenden Zeitraum.

### **I. Zeitraum 4.10. bis 6.10.2004 ab 9.00 Uhr**

	<b>Studiengang</b>	<b>Raum</b>
4.10.04	Begrüßung durch Rektor und AStA, anschließend ab etwa 10.00 Uhr Beginn der Orientierungsveranstaltungen	Audimax
Bachelor	Informatik	Audimax
	Chemie	J 2.331
	Physik	A 2
Diplom	Mathematik, Technomathematik	Audimax
	Wirtschaftsinformatik	P 7203

### **II. Zeitraum 6.10. bis 8.10.2004 ab 9.00 Uhr**

6.10.04	Begrüßung durch Rektor und AStA, anschließend ab etwa 10.00 Uhr Beginn der Orientierungsveranstaltungen	Audimax
Lehramt	Lehramt an Grund-, Haupt-, und Realschulen und entsprechenden Jahrgangsstufen der Gesamtschulen	Audimax
	Lehramt Gymnasien u. Gesamtschulen/Lehramt Berufskollegs	Audimax
Magister	Germanistik und alle Nebenfächer	C 1
Bachelor	Kulturwissenschaften, Linguistik	C 1
Diplom	Medienwissenschaft	E 2.339
	Erziehungswissenschaft	H 4.203
	Sportwissenschaft	H 4.113
	Elektro-, Informationstechnik, Ing.-Informatik (ET)	P 6203

### **III. Zeitraum 11.10. bis 13.10.2004 ab 9.00 Uhr**

11.10.04	Begrüßung durch Rektor, Bürgermeister und AStA, anssl. ab etwa 10.00 Uhr Beginn der Orientierungsveranstaltungen	Audimax
Diplom/ Bachelor	Wirtschaftswissenschaft (Economics, BWL, Wipäd, IBS)	Audimax
	Wirtschaftsingenieurwesen	P 7203
	Maschinenbau, Ingenieurinformatik (MB)	P 5201

### **Studienstart in Detmold**

Bachelor	Populäre Musik und Medien	Neustadt 22
11.10.04	Hochschule für Musik Detmold, Brahmssaal	(10.00 Uhr)
Magister	Musikwissenschaft	Gartenstr. 20
12.10.04	Musikwissenschaftliches Seminar Detmold	(10.00 Uhr)



## Wichtige Informationen

Fachübergreifende Veranstaltungen	Tag	Zeit	Raum	Referent/in
Ökumen. Eröffnungsgottesdienst	13.10.04	9.30–10.00	Bibliothek, Notebook-Cafe	Studierenden-pfarrer (KHG, ESG)
Das Studium bereichern – Engagement und Aktivitäten neben der Vorlesung	13.10.04	12–13 Uhr	H7	Simon Stifter (ASTA)
Studienaufenthalt im Ausland	13.10.04	13–14 Uhr	H2	Beth Adams-Ray
Finanzierung des Studiums	14.10.04	13–14 Uhr	H2	Harald Heiermeier
Studienstiftungen/Stipendien	14.10.04	18–19 Uhr	H2	Prof. Dr. W. Dangelmaier

Brückenkurse	Beginn	Referent/in
Mathematik (für Mathematiker, Informatiker, Maschinenbauer, Medienwiss., Wirtschaftswiss., Wirtschaftsingenieurwesen, Elektrotechnik, Chemiker)	06.09.04 9.00 Uhr	Audimax Dr. M. Orlob orlob@upb.de
Mathematik (für Physiker)	30.08.04 9.00 Uhr	P 1611 Dr. J. Meyer j.meyer@physik.upb.de

Weitere Informationen zu den Brückenkursen Mathematik, Englisch und Deutsch im Internet:  
<http://www.StartInsStudium.upb.de>

## „Markt der Möglichkeiten“

Am 13.10.04 wird von 10.00 Uhr bis 14.00 Uhr im Haupteingangsbereich der Universität die breite Palette der Mitwirkungsmöglichkeiten in studentischen Gruppen, der Serviceeinrichtungen und der kulturellen Angebote der Universität vorgestellt. Alle Studienanfängerinnen und -anfänger sind herzlich eingeladen, sich hier ausgiebig zu informieren. Das sollte sich niemand entgehen lassen: Schon in der ersten Woche kennen zu lernen, was manch älterer Student noch gar nicht mitbekommen hat...

### Auf dem Markt finden Sie zum Beispiel:

- ☑ den Hochschulsport, der mehr als 50 Sportarten anbietet,
- ☑ Campus Consult, eine Initiative, in der Studierende ihre Fähigkeiten als Unternehmensberater anbieten,
- ☑ Hochschulchor, -orchester und Studiobühne, die den Musik- und Theaterbegeisterten tolle Mitwirkungsmöglichkeiten bieten,
- ☑ das Zentrum für Informationstechnische Dienste (ZIT), das über die breitgefächerten Nutzungsmöglichkeiten der Informationstechnologie an der Uni informiert,
- ☑ die AIESEC (Internationale Wirtschaftsstudentenvereinigung), die Studierenden aus Paderborn zu Auslandspraktika verhilft sowie ausländische Praktikanten herholt.

Es präsentieren sich neben vielen anderen studentischen Hochschulgruppen die Zentrale Studienberatung, das Akademische Auslandsamt, das Hochschulteam des Arbeitsamts, das Audiovisuelle Medienzentrum und das Paderborner Lehrerausbildungszentrum.

## Lehramtsstudiengänge

Liebe Lehramtsstudierende, um Ihnen den Start ins Studium so einfach wie möglich zu machen, möchten wir Ihnen vorab einen kurzen Überblick über den Verlauf der zweitägigen Informationsveranstaltung zum Lehramtsstudium geben.

Die Hochschulleitung und der ASTa werden Sie am **Mittwoch, 6.10.04** im Audimax begrüßen. Danach stellt Ihnen ein Vertreter des Lehrerbildungszentrums das Lehramtsstudium an unserer Universität im Überblick vor. In Kleingruppen (ca. 15–18 Studierende) erhalten Sie anschließend von älteren Studierenden (Teamer/-innen) viele interessante Informationen über die Universität und das Studium im Allgemeinen. Zusammen mit Ihrer Gruppe und den Teamern/Teamerinnen verbringen Sie die Mittagspause. Am Nachmittag werden Sie dann - nach Lehrämtern getrennt (GHRGe: Grund-, Haupt- und Realschulen und die entsprechenden Jahrgangsstufen der Gesamtschulen; GyGe: Gymnasien und Gesamtschulen; BK: Berufskollegs) – in das erziehungswissenschaftliche Studium, das von allen Lehramtsstudierenden absolviert wird, eingeführt.

Bei den Studienganginformationen am **Donnerstag, 7.10.04** erhalten Sie konkrete Informationen von Lehrenden über Inhalte und Organisation des Fachstudiums in den ersten Semestern. Nach den Studieninformationen helfen Ihnen die Teamer und Teamerinnen in den Kleingruppen bei der Erstellung Ihres Stundenplans. Außerdem haben Sie Gelegenheit, weitere Fragen zu Ihren Fächern, zum Studium oder auch zur Hochschule allgemein zu besprechen.

Wir wünschen Ihnen informative Tage!

### Zeitplanung für Lehramtsstudiengänge

Mittwoch, 6.10.2004		Donnerstag, 7.10.2004			
	GHRGe	GyGe, BK	G	HRGe	GyGe, BK
9.00	Begrüßung (Audimax)		Didaktisches Grundlagenstudium (P7.201)		
10.00	Einführung in das Lehramt (Audimax) Einteilung in die Kleingruppen		Deutsch (P7.201) bzw. Mathe (H2)	Studienganginfo Fach 1	Studienganginfo Fach 1
11.00			Studienganginfo weiteres Unterrichtsfach	Studienganginfo Fach 2	Studienganginfo Fach 2
12.00	Mittagspause in Kleingruppen		Mittagspause	Nachbesprechung Fach 2	Nachbesprechung Fach 2
13.00	Allgemeines zur Uni und zum Studium in Kleingruppen		Kleingruppen (Nachbesprechung der Studienganginfos, Stundenplan)	Mittagspause	Mittagspause
14.00	Info: Erziehungswiss. Studium (P5.201)	Info: Erziehungswiss. Studium (P5.203)		Kleingruppen (Nachbesprechung Fach 1, Stundenplan)	Kleingruppen (Nachbesprechung Fach 1, Stundenplan)
15.00	Allgemeines zur Uni und zum Studium in Kleingruppen				

## Wie gelingt der Start ins Studium?

Liebe Studienanfängerinnen, liebe Studienanfänger,

Willkommen an der Universität Paderborn! Schon der Übergang von der Schule bis zum Studium erforderte Ihre Planungs- und Entscheidungskompetenz. Als Erstsemester unserer Universität sind Sie nun einen Schritt weiter. Auch bei der Organisation ihres Studiums bleibt Ihre Initiative und Ihr aktives Informationsverhalten gefragt. Das Programm „Start ins Studium“ bietet Ihnen die nötigen Hilfestellungen, um sich in Ihren Studienalltag einzuarbeiten. Hier unsere wichtigsten Tipps zu Ihrem Studienbeginn:

- ➔ Der erste Studientag gibt Ihnen mit der Begrüßungsveranstaltung den ersten allgemeinen Überblick über die Universität. Ihre genauen Termine entnehmen Sie bitte der „Übersicht“ (Seite 4).
- ➔ Gleich anschließend geht es mit der fachbezogenen Einführung weiter: Lehrende Ihres Studienganges geben Ihnen den Überblick über Ihr Studienfach, erfahrene Studierende (z. T. Aktive Ihrer studentischen Interessenvertretung, der Fachschaft) begleiten Sie in einer überschaubaren Gruppe während Ihrer ersten Studientage: Kennenlernen der Uni mit ihren Einrichtungen, Kontakte zu Mitstudenten, Hilfe beim Erstellen des Stundenplans, abends vielleicht ein Stadtbummel und vieles mehr. Für die Orientierungsphase sind 2-3 Tage vorgesehen. Bitte planen Sie diese Zeit vollständig ein. Ausführliche Programme der einzelnen Studiengänge finden Sie auf den Internetseiten der jeweiligen Fachschaft.
- ➔ Nutzen Sie die weiteren Veranstaltungen zu fachübergreifenden Themen (siehe „wichtige Informationen“), z. B. über Studienfinanzierung, Studienmöglichkeiten im Ausland und mehr.
- ➔ Diese Broschüre ist gedacht als Ihr „Vademekum“, als Leitfaden zu den für Sie relevanten Einrichtungen der Universität: Wer ist wofür zuständig und wen kann ich wann wo erreichen (siehe auch „Auskünfte, Zuständigkeiten“, Seite 24)? Nutzen Sie die vielfältigen Beratungs- und Orientierungsangebote.
- ➔ Auch nach der Orientierungsphase werden weitere Fragen auftauchen, denn Ihr Start ins Studium ist ein Prozess, der über die ersten Studientage hinaus reicht. Aber dann haben Sie schon genauere Einblicke gewonnen und erfahren, dass Ihnen die Universität interessante Möglichkeiten auch über das eigene Studium hinaus bietet – Austauschprogramme mit Partnerhochschulen, Sprachkurse, kulturelle Angebote, fachliche Blicke über den Tellerrand, Mitarbeit in studentischen Gruppen, interessante Begegnungen und mehr.

Die Vorbereitungsgruppe „Start ins Studium“ wünscht Ihnen einen erfolgreichen Einstieg in die Universität Paderborn!

## Zentrale Studienberatung

Die Zentrale Studienberatung befindet sich auf dem Hochschulgelände Warburger Str. 100, 33098 Paderborn, im Mensagebäude, Raum ME O.224.

### Info-Büro:

Tel.: 05251/60-2007, Fax: 05251/60-3532

E-Mail: [zsb@upb.de](mailto:zsb@upb.de), Internet: <http://upb.de/zsb>

### Berater:

#### Christoph Bäcker

Tel.: 05251/60-2008,

#### Michael Szczygiel

Tel.: 05251/60-2009



## Die Studienberatung

### informiert

Studieninteressierte über Studienmöglichkeiten, Zugangsvoraussetzungen, Studien- und Prüfungsordnungen, Erwerb der fachgebundenen Hochschulreife, Zweit- und Aufbaustudiengänge, Förderungsmöglichkeiten,

### berät

in Fragen der Studienwahl und Studienplanung, bei Fachwechsel und Hochschulwechsel und bei Studienabbruch,

### hilft,

wenn Sie sich im Dschungel der Hochschule nicht zurechtfinden.

### Sprechzeiten der allgemeinen Studienberatung sind:

Di, Do: 9.00–11.00 Uhr; Do: 13.00–15.00 Uhr; Mi: 16.00–18.00 Uhr (vorzugsweise für Berufstätige) sowie nach Vereinbarung.



## Psychologische Beratung

Kennen Sie das? Nicht lernen können, Angst haben, sich minderwertig fühlen, einsam sein, sich nicht entscheiden können, keinen Kontakt bekommen, sich nicht konzentrieren können, Ärger mit dem Partner bzw. der Partnerin, unzufrieden sein, belastet sein durch zusätzliche Aufgaben neben dem Studium (Kinder erziehen, Job etc.)?

Das ist eine Auswahl möglicher Gründe, die psychologische Studienberatung in der ZSB aufzusuchen. Wir bieten Ihnen Einzelgespräche und Gruppen zur Bearbeitung Ihrer Probleme an. Themen dieser Gruppenangebote sind z. B. „Wissenschaftliches Schreiben“, „Examensarbeit“, „Prüfungsvorbereitung“. Zusätzlich gibt es Workshops für Studierende in bestimmten Entscheidungssituationen, z. B. zum Thema Studienabbruch oder zum Übergang von der Hochschule in den Beruf.

Termine, Ort und aktuelle Angebote entnehmen Sie bitte dem Vorlesungsverzeichnis, unseren Aushängen, Flyern oder den ZSB-Internetseiten. Oder Sie kommen direkt in der Studienberatungsstelle vorbei und erkundigen sich persönlich. Für Gruppenveranstaltungen bitten wir um eine Anmeldung, für Einzelberatungen um Terminvereinbarung.

Übrigens: die Zentrale Studienberatung ist während des Semesters genau so wie in der vorlesungsfreien Zeit für Sie da! **Die Beratung ist kostenlos und vertraulich.**

Beratung durch:

**Dipl.-Psych. Dr. Norbert Heinze**

Raum ME 0.226, Tel.: 05251/60-2912

E-Mail: [heinze@hrz.upb.de](mailto:heinze@hrz.upb.de)

**Dipl.-Päd. Barbara Sawall**

Raum ME 0.227, Tel.: 05251/60-3831

E-Mail: [sawall@hrz.upb.de](mailto:sawall@hrz.upb.de)

**Sprechzeiten nach Vereinbarung – auch in den Semesterferien!**

## Beratungsstelle für behinderte Studierende

**Beauftragter für Behindertenfragen** (Studium, Prüfungen und soziale Integration, u.a. Hochschulsport für behinderte und nichtbehinderte Studierende):

Dipl.-Sportlehrer **Dr. Uwe Rheker**

Raum SP 0.404, Sprechstunde: Fr 13.00–14.00 Uhr, Tel.: 60-3131,

E-Mail: [brhek1@hrz.uni-paderborn.de](mailto:brhek1@hrz.uni-paderborn.de)

Weitere Informationen im Leitfaden für behinderte Studierende, erhältlich beim Beauftragten für Behindertenfragen oder am Info-Brett für Studierende mit Behinderung gegenüber dem Eingang der Bibliothek zwischen den Hörsälen C1 und C2.

## Gleichstellungsbeauftragte des Senats

Die **Gleichstellungsbeauftragte** unterstützt und berät die Hochschulleitung, die Fakultäten und zentralen Einrichtungen bei der Umsetzung ihres gesetzlichen Auftrags, die tatsächliche Gleichberechtigung in der gesamten Hochschule herzustellen. Sie wirkt mit bei Struktur- und Personalentscheidungen, berät Studentinnen und Mitarbeiterinnen in allen gleichstellungsrelevanten Fragen und nimmt Beschwerden über diskriminierendes Verhalten entgegen.

### Dipl.-Päd. Irmgard Pilgrim

Raum E 2.103, Tel.: 05251/60-3724, Fax: 05251/60-4211,

E-Mail: pilgrim@hrz.upb.de,

Sprechstunde: nach telefonischer Vereinbarung.

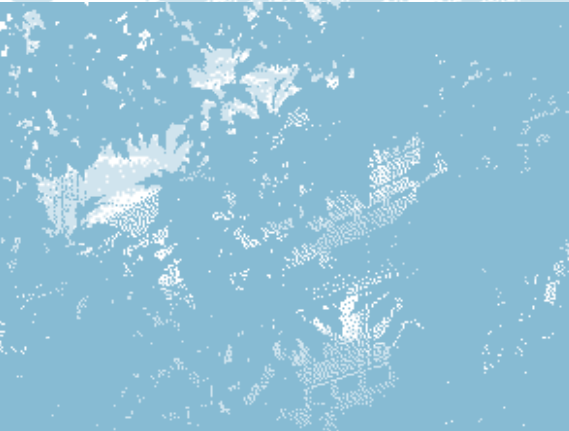
### Frauenbüro: Andrea Sabban

Raum E 2.106, Tel.: 05251/60-3296, Fax: 05251/60-4211,

E-Mail: andrea.sabban@zitmail.uni-paderborn.de,

Öffnungszeiten: Montag bis Donnerstag: 7.30–13.00 Uhr.

Homepage der Gleichstellungsbeauftragten: <http://hrz.upb.de/gleichstellungsbeauftragte/>



## Der AStA

Der Allgemeine Studierendenausschuss (AStA) vertritt die Interessen der Studierendenschaft z. B. gegenüber Rektorat, Uni-Verwaltung und Professoren. So gilt es im gesellschaftlichen Kontext auf die speziellen Probleme der Studierenden der Universität Paderborn hinzuweisen und für Lösungswege einzutreten. Der AStA übernimmt aber nicht nur repräsentative Aufgaben, sondern hilft den Studierenden als ständiger Ansprechpartner bei Problemen, z. B. den richtigen Ansprechpartner in der Uni zu finden, weiter. Neben den hochschulpolitischen Aspekten der Arbeit des AStA betreibt er den Copy-Service, den Lehrmittelshop, und ist dreimal im Jahr der Veranstalter einer großen Uni-Party (Schnüffelparty, Karnevalsparty und Sommerfest).

Der AStA als Ausschuss des Studierendenparlaments (StuPa) wird einmal im Jahr vom StuPa gewählt und führt dessen Beschlüsse aus. Am Ende des Sommersemesters sind die Studierenden der Universität Paderborn aufgerufen, die Mitglieder des StuPa zu wählen.

Weitere Informationen zum AStA und zum StuPa im Internet unter [www.asta-paderborn.de](http://www.asta-paderborn.de).

### AStA-Hauptbüro

Raum:	ME U.210		
Öffnungszeiten:	Mo–Mi:	9.00–12.00 und 12.30–16.30 Uhr	
	Do:	9.00–18.00 Uhr	
	Fr:	9.30–13.30 Uhr	
Vorlesungsfreie Zeit	Mo–Do:	10.00–13.30 Uhr	
Telefon:	05251/60-3174, Fax: 05251/60-3175		
E-Mail:	<a href="mailto:asta@upb.de">asta@upb.de</a>		

### AStA-Sozialbüro

Raum:	ME U.204
Telefon:	05251/60-3176
E-Mail:	<a href="mailto:sozialbuero@asta.upb.de">sozialbuero@asta.upb.de</a>



# ASTA PADERBORN

## Das Semesterticket

Da das Semesterticket nur in Verbindung mit einem **amtlichen Lichtbildausweis** gültig ist, darf der Personalausweis oder ähnliches nicht vergessen werden.

Für ausländische Studierende gilt auch der eingeschweißte Ausweis des Akademischen Auslandsamtes.

Es gelten auch weiterhin die Beförderungsbedingungen der einzelnen Verkehrsunternehmen.

## Die Geltungsbereiche des Semestertickets



### Geltungsbereich Bus:

VPH: Kreis Paderborn und Höxter  
VGL: Kreis Lage  
moBiel: Kreis Gütersloh und Bielefeld  
VRL: Kreis Soest, Hochsauerlandkreis und Stadt Herne  
Herford: Nur die Linien 53, 98, 101, 352, 983

### Geltung Nahverkehr Schiene:

Für alle Linien von StadtExpress (SE), Regionalbahn (RB) und Regionalexpress (RE) auf den angegebenen Strecken, jedoch nicht für D, IR, IC, EC, ICE.

DB-Regionalbahn Westfalen, NordWestBahn, Eurobahn

Stand: 07.01.2004



## Studentenwerk

Jede und jeder immatrikulierte Studierende der Universität Paderborn zahlt pro Semester einen Sozialbeitrag an das Studentenwerk Paderborn.

Studentenwerke in Nordrhein-Westfalen sind „Anstalten des öffentlichen Rechts“ mit dem Recht auf Selbstverwaltung. Ihre Hauptaufgaben sind die Bereiche **Verpflegung, Wohnen** und **Studienförderung**.

### Verpflegung



#### Mensa

Mo-Fr: 11.30–13.45 Uhr

Des Weiteren unterhält das Studentenwerk in Paderborn auf dem Campus eine **Cafeteria**, das „**Lädchen**“, eine **Pizzeria** und einen **Pub** sowie eine **Cafeteria in der Fürstenallee**.

### Wohnen

In Paderborn unterhält das Studentenwerk 2 Wohnheime:



#### Wohnanlage am Peter-Hille-Weg



#### Wohnanlage am Vogeliusweg

Insgesamt stehen 878 Plätze in Einzelappartements, Doppelappartements und Einzelzimmer in Wohngemeinschaften zur Verfügung.

Bewerbungen werden entgegengenommen bei der Wohnheimverwaltung des Studentenwerks Paderborn (Gebäude ST, Tel.: 05251/60-3117 und 60-3116, E-Mail: rummeny@stw.pb.de).  
Sprechzeiten: Mo-Fr 9.00–12.00 Uhr, Mo-Do 13.30–15.30 Uhr.

## Kindertagesstätte

Das Studentenwerk Paderborn unterhält am Vogeliusweg im Komplex der Studentenwohnheime eine Kindertagesstätte mit 4 Gruppen zu je 15 Kindern (altersgemischt von 4 Monaten bis 6 Jahren) und je 3 Betreuern. Der Beitrag richtet sich nach dem Einkommen der Eltern.

**Anmeldungen werden in der Tagesstätte (Tel.: 05251/60-3501) entgegengenommen.**

## Bafög

### Wo muss Bafög beantragt werden?

Beantragt werden muss Bafög beim Studentenwerk Paderborn, Bafög-Abteilung (im Flachgebäude neben der Mensa).

Tel.: 05251/60-3118, Fax: 05251/60-3860

Anschrift: 33098 Paderborn, Warburger Str. 100, E-Mail: bafog@studentenwerk-pb.de, Internet: www.studentenwerk-pb.de.

**Bafög**

**50% zinsloses Darlehen  
50% Zuschuss**

### Auskunft und Beratung gibt die Bafög-Abteilung!

#### Öffnungszeiten:

Mo-Mi: 10.00–12.00 Uhr, Do:10.00–12.00 Uhr und 13.30–15.30 Uhr sowie nach Vereinbarung. Die für Sie zuständigen Sachbearbeiter helfen Ihnen gerne weiter.

Die Zuständigkeit ist nach den Anfangsbuchstaben Ihres Familienamens geregelt.

#### Bearbeitungsbereich

#### Kontakt

#### Telefon

Aa – Bqu	Bärbel Bolte da Silva	05251/60-3104
Br – Ga	Maria Ernst	05251/60-3121
Ge – Ht	Charlotte Barth	05251/60-3115
Hu – Kz	Günther Ortman	05251/60-3102
La – Oz	Ulrich Günther	05251/60-3103
Pa – Schn	Werner Schäfers	05251/60-3103
Scho – Stqu	Alfred Meurer	05251/60-3104
Str – Zz	Dietmar Hesse	05251/60-3120

**Bei der Bafög-Abteilung und im Internet gibt es außerdem ausführliche Informationsschriften über Bafög.**

**Bafög-Info des Studentenwerks Paderborn** ([www.studentenwerk-pb.de](http://www.studentenwerk-pb.de)),

**Bafög-Broschüre des Deutschen Studentenwerks** ([www.studentenwerke.de](http://www.studentenwerke.de)),

**Broschüre „Ausbildungsförderung“ (Bafög, Bildungskredit und Stipendien) des Bundesministeriums für Bildung und Forschung** ([www.bmbf.de](http://www.bmbf.de)).

### ***Bis wann sollte der Antrag gestellt werden?***

Am besten sofort; Ausbildungsförderung wird vom Beginn des Monats an geleistet, in dem die Ausbildung aufgenommen wird, frühestens jedoch vom Beginn des Antragsmonats. Bafög wird also nicht rückwirkend gewährt.

### ***Soll der Antrag per Post eingereicht oder persönlich beim Sachbearbeiter abgegeben werden?***

Bitte geben Sie Ihren Antrag nach Möglichkeit persönlich ab, um aufwändige Rückfragen zu vermeiden und somit eine zügige Bearbeitung zu gewährleisten.

## **Vortrag zum Thema Finanzierung des Studiums**

### **Monatlicher Bedarf eines Studierenden**

<b>Familienausgleich</b>	(Kindergeld, steuerliche Regelungen für Ausbildung, Familienzuschlag im Öffentlichen Dienst)
<b>Individuelle Ausbildungsförderung</b>	(Bafög, Stiftungen, Förderung des Auslandsstudiums)
<b>Leistungen der Studentenwerke</b>	(Wohnheime, Kindertagesstätten)
<b>Versicherungen + Spartipps</b>	

Referent: **Harald Heiermeier**

Leiter des Bafög-Amtes des Studentenwerks Paderborn

**Den Termin für den Vortrag finden Sie im vorderen Teil des Heftes.**

## Die Universitätsbibliothek

### Öffnungszeiten:

Mo bis Fr	7.30–24.00 Uhr
Sa	9.00–18.00 Uhr
So	10.00–18.00 Uhr



Mo bis Fr ab 15.30 Uhr sowie Sa und So ganztägig nur eingeschränkter Service  
kurzfristige Änderungen sind vorbehalten – siehe Web-Seiten der UB und Aushänge  
Telefon: 05251/60-2017 (Information), 05251/60-2012 (Ausleihe)  
<http://www.ub.uni-paderborn.de>

Die Universitätsbibliothek (UB) Paderborn ist eine Serviceeinrichtung zur Unterstützung von Forschung, Lehre und Studium an der Hochschule. Sie bietet ihren Kunden mehr als 1,3 Millionen Medieneinheiten (gedruckte sowie elektronische Bücher und Zeitschriften, Datenbanken, Mikroformen). Der gesamte Bestand, einschließlich der für die campusweite Nutzung lizenzierten elektronischen Medien, ist in einem tagesaktuellen Katalog verzeichnet.

90 Prozent der Bestände sind frei zugänglich und systematisch nach Fachgebieten in fünf Fachbibliotheken aufgestellt. Medien aus dem Magazin können angefordert werden.

Die reguläre Leihfrist beträgt 30 Tage; sie kann beliebig oft im Rahmen eines Ausleih-Maximums von einem Jahr verlängert werden, wenn Vormerkungen anderer Benutzer nicht vorliegen. Alle Benutzer, die eine E-Mail-Adresse angegeben haben, werden sieben Tage vor Ablauf der Leihfrist entliehener Literatur per E-Mail an die Rückgabe von Medien bzw. die Verlängerung von Fristen erinnert. Eine Verlängerung ist per Internet möglich. Bei Überschreitungen der Leihfrist werden die gesetzlich vorgeschriebenen Gebühren erhoben (zurzeit bis zu 20 Euro pro Medium!).

Für die Ausleihe von Büchern und sonstigen Medien sowie für die Nutzung der Internet-PCs in der UB ist ein Ausweis erforderlich, der kostenlos ausgestellt wird. Studierende erhalten diesen gegen Vorlage von Personal- und Studentenausweis an der Kasse der Leihstelle. Das Anmeldeformular liegt aus bzw. kann auf den Web-Seiten der UB abgerufen werden.

Die Bibliothek verfügt im gesamten Haus über Einzel- und Gruppenarbeitsplätze. Über 80 PC-Arbeitsplätze stehen für die Nutzung elektronischer Dienstleistungen bereit, darüber hinaus können Notebook-Benutzer mit einer Funk-Lan-Karte in den Räumen der Bibliothek im Internet recherchieren.

Die Mitnahme von Mänteln, Schirmen und Taschen sowie Speisen und Getränken ist nicht erlaubt. Mobiltelefone sind grundsätzlich beim Betreten der Bibliothek auszuschalten.

Zur Vermittlung von Informationskompetenz bietet die UB ein modular aufgebautes Angebot an Benutzerschulungen. Die Grundlage für alle Schulungen bildet eine Bibliotheksführung. Für Studienanfänger werden zu Semesterbeginn und an jedem ersten Dienstag im Monat von 11.00 bis 12.00 Uhr Einführungen in die wichtigsten Nutzungsbereiche angeboten. Die Termine werden auf den Web-Seiten der UB, im Eingangsbereich durch Aushang und an der Information bekannt gegeben.

Die Mitarbeiterinnen der Zentralen Information und die Fachreferentinnen und Fachreferenten informieren Sie gern über die Bibliothek und ihr Angebot. Ausführliche Details enthalten die Flyer, die in der UB ausliegen. Abonnieren Sie unseren Newsletter, ein Anmeldeformular finden Sie über unsere Homepage!



## Akademisches Auslandsamt

- Studium im Ausland
- Ausländische Austauschstudierende an der Universität Paderborn
- Ausländische Studierende der Universität Paderborn

Das Akademische Auslandsamt (AAA) Paderborn ist für die Auslandsbeziehungen der Universität Paderborn zuständig.

Kontakt: <http://www-zv.uni-paderborn.de/aaa/>

### *Studium im Ausland*

Studierende, die während ihres Studiums Interesse an einem Auslandsaufenthalt haben, sollten sich frühzeitig informieren. Spätestens im zweiten Semester sollten Interessierte die Infothek des Akademischen Auslandsamtes besuchen, um sich auf den Auslandsaufenthalt rechtzeitig vorzubereiten. Für weitere Beratung stehen Mitarbeiter in Individualsprechstunden gerne zur Verfügung.

#### **Sprechstunden Beth Adams-Ray/Doris Bast-Forster,**

im Semester: Mi: 10.00–12.00 Uhr, Raum V 1.101  
während der vorlesungsfreien Zeit (14-tägig): Mi: 10.00–12.00 Uhr, Raum V 1.101

Infothek (Raum V 0.101): Mo bis Fr: 10.00–12.00 Uhr  
Do: 15.00–17.00 Uhr

### *Ausländische Austauschstudierende an der Universität Paderborn*

Das Akademische Auslandsamt betreut die von Partneruniversitäten entsandten Austauschstudierenden während ihres ein- bis zweisemestrigen Studienaufenthaltes an der Universität Paderborn.

**Sprechstunden Angelika Brimmer- Brebeck:** Mo und Mi: 10.00 Uhr–12.00 Uhr, Raum V 1.203

### *Ausländische Studierende an der Universität Paderborn (Vollzeitstudium)*

Das Akademische Auslandsamt überprüft die Bewerbungen ausländischer Studieninteressenten, lässt geeignete Bewerber zum Fachstudium in Paderborn zu und organisiert die Teilnahme an den studienvorbereitenden Deutschkursen.

**Sprechstunden:** Di, Do: 10.00–11.30 Uhr, Mo, Mi, Do: 13.30–15.00 Uhr,

**Wolfgang Schramm (Fachstudium):** Raum V 0.105

**Kerstin Ollech (Deutschkurse):** Raum V 0.107

## Das Paderborner Lehrerausbildungszentrum



Die Aufgabe des Paderborner Lehrerausbildungszentrums (PLAZ) der Universität ist es, die Fakultäten und Fächer bei der Gestaltung des Lehramtsstudiums zu unterstützen und die Lehrerausbildung an der Universität Paderborn weiterzuentwickeln. Dazu gehört auch die Verbesserung der Studieninformationsangebote für Studierende. Zu diesem Zweck hat das PLAZ eine **Homepage** entwickelt, die ein breites Angebot an Studieninformationen enthält (<http://plaz.upb.de>). Ein **Informations-Kiosk** im Foyer der Universität erlaubt einen Zugriff auf die Homepage und weitere Angebote zur Lehrerausbildung an zentraler Stelle. Darüber hinaus bietet das PLAZ fächerübergreifendes **Informationsmaterial** an, z. B. Studienführer für die Lehramtsstudiengänge, Informationen zum Schulpraktikum, Informationen zu Praktika, zur Zusatzqualifikation „Medien und Informationstechnologien in Erziehung, Unterricht und Bildung“, zum Referendariat und zur Einstellung in den Schuldienst.

Das PLAZ organisiert die **Schulpraktischen Studien (SPS)** im Rahmen des Erziehungswissenschaftlichen Studiums für die Lehramter. Weiterhin werden umfassende Beratung und Unterstützung für Studierende angeboten, die ihr **Schulpraktikum im Ausland** absolvieren möchten. Außerdem wird den Lehramtsstudierenden die Möglichkeit geboten, im Rahmen der **Schul-Kontaktbörse** über die Schulpraktischen Studien hinausgehende Schulerfahrungen zu erwerben.

Daneben werden vom PLAZ regelmäßig **Vorträge und Tagungen** zu Bildungsfragen sowie **Informationsveranstaltungen** organisiert (z. B. zum Schulpraktikum im Ausland, zur Zusatzqualifikation und zum Portfolio „Medien und Informationstechnologien“, zum Referendariat und zu Berufschancen für Lehrerinnen und Lehrer). Außerdem unterstützt das PLAZ die hochschulweite Orientierungsveranstaltung für Studienanfängerinnen und -anfänger **„Start ins Studium“**.

Das PLAZ ist zu finden in dem kleinen, flachen Gebäude P 9 am Rand des Hochschulgeländes (Peter-Hille-Weg 42). Hier befinden sich auch die beiden **Lehramtsfachschaften** (P 9.103, Tel.: 05251/60-3780, E-Mail: [fachschaftghrg@upb.de](mailto:fachschaftghrg@upb.de) und P 9.104, Tel.: 05251/60-3781, E-Mail: [hufnagel@uni-paderborn.de](mailto:hufnagel@uni-paderborn.de)).

Öffnungszeiten: Mo-Fr: 8–14 Uhr

Telefon: 05251/60-3660, Fax: 05251/60-3658,

E-Mail: [plaz-sek@uni-paderborn.de](mailto:plaz-sek@uni-paderborn.de)

Internet: <http://plaz.upb.de>

## Sprachkurse für Studierende aller Fakultäten

Die Fakultät für Kulturwissenschaften bietet allen Studierenden die Möglichkeit, sich neben dem Studium Fremdsprachen anzueignen. Die Kurse beginnen in der Regel im Wintersemester und laufen über 2 oder 4 Semester. Das genaue Kursangebot mit Zeiten und Raumangeben finden Sie im Vorlesungsverzeichnis unter „Für Hörer aller Fakultäten“ oder im Internet unter <http://www.uni-paderborn.de/home/studium.html> unter „Sprachkurse für Hörer aller Fakultäten“.

## Audiovisuelles Medienzentrum/Zentrum IT-Dienste (AVMZ/ZIT)

Das **ZIT** ist verantwortlich für die hochschulweite Netzinfrastruktur und das hochschulweite Funknetz mit Anschluss ans Internet. Es berät die Hochschulangehörigen in allen Fragen der IT-Technik und IT-Sicherheit. Es verwaltet die Campuslizenzen und betreut Poolräume mit Linux- und Windowsrechnern, Zugang zum Internet sowie Drucker, Scanner und CD-Brenner. Es realisiert und pflegt webbasierte zentrale Dienste.

Konkret bieten wir dir:

- E-Mail-Adresse und Postfach
- WWW-Adresse und Webspaces
- Zugang zum hochschulweiten Funknetz
- Benutzung der Poolräume (Windows/Linux)
- Zugang zu hochschulinternen Infos mit VPN
- Brennen von CDs in Kleinauflagen
- Handbücher zu aktueller Software
- Farbausdrucke fürs Studium
- Schulungen

Ansprechpartner: <http://wwwzit.uni-paderborn.de/zit/ueber-uns.htm>

Das ZIT befindet sich im Gebäude N, Ebene 5. Hilfe zum Funknetz erhältst du im Notebook-Café im Eingangsbereich der UB. Schulungen organisiert u. a. das Team von doIT.

Aktuelle Infos etc. findest du auf unseren WWW-Seiten: <http://wwwzit.uni-paderborn.de/zit/>

Du kannst dich auch per E-Mail ans ZIT wenden: [benutzerberatung@uni-paderborn.de](mailto:benutzerberatung@uni-paderborn.de)

Das **AVMZ** stellt alle modernen Medien zur Verfügung. Funktionsbereiche des AVMZ sind: Fernsehstudios, mobile Videoanlagen, Sprachlehreinrichtungen, Tonstudio, Audiothek, Mediathek

- mit Multimedia-Arbeitsplätzen für Video,
- TV- und Radioprogramme sowie Internet mit Printmöglichkeit,
- DVD (Video, interaktives Video und Animationen),
- Schnittmöglichkeit,

Arbeitsplätze mit Multimedia-Produktionssystemen für rechnergestützte non-lineare Schnitt- und Bildnachbearbeitungssysteme (DV und VHS) für Video und Audio mit Konvertierungsmöglichkeit.

Das Informations- und Dokumentationszentrum des AVMZ findest du im Raum H1.201, Kontakt: Alf Schmidt, Tel.: 05251/60-2821.

## Hochschulsport

Der Hochschulsport bietet allen Studierenden und Mitarbeitern der Universität Paderborn die Gelegenheit sich sportlich zu betätigen. Unter dem Motto: „Hochschulsport – wir bewegen kluge Köpfe“ wird Sportlern und denen, die es werden möchten, ein umfangreiches Spektrum an Sportarten (über 50!) angeboten. Dabei ist der überwiegende Teil der Kurse kostenlos.



### **Besonderes Augenmerk gilt dem GTZ (Gesundheits- und Trainingszentrum).**

Hier bietet der Hochschulsport ein qualifiziertes, individuell betreutes, gesundheitsorientiertes Fitness-Training in angenehmer Ambiente, bei dem alle Mitglieder eine persönliche, fundierte Einweisung erhalten. Insgesamt werden 420 Plätze vergeben. Nähere Informationen gibt es im Internet unter <http://unisport.upb.de>.

**Kontakt:** Hochschulsportbüro im Mensagebäude, Raum ME 0.115, Tel.: 05251/60-2456

**Hochschulsportbeauftragter:** Dieter Thiele, E-Mail: [thiele@zv.uni-paderborn.de](mailto:thiele@zv.uni-paderborn.de)

**Internet:** <http://unisport.upb.de>.

**Sprechzeiten:** Mo-Mi: 9:00–11:00 Uhr, Do: 10:00–12:00 Uhr, Fr: nach Vereinbarung.

**Online-Kursanmeldung:** <http://unisport.upb.de>.

## Hochschulgemeinden

### **Evangelische Studentinnen- und Studentengemeinde**

Am Laugrund 5  
33098 Paderborn

Tel.: 05251/61428 und 63158  
E-Mail: [esg@esgpb.de](mailto:esg@esgpb.de)  
Internet: [www.esgpb.de](http://www.esgpb.de).

StudentenpfarrerIn: N.N.  
Gemeindeassistentin:  
Clarisse Samedjeu  
Gemeindeassistent: N.N.  
Sekretariat:  
Dagmar Kanis,  
tägl. (außer Do) 8.30–12.00 Uhr

### **Katholische Hochschulgemeinde**

Gesellenhausgasse 3  
33098 Paderborn

Tel.: 05251/27393 und 280212  
E-Mail: [info@khg-paderborn.de](mailto:info@khg-paderborn.de)  
Internet:  
[www.khg-paderborn.de](http://www.khg-paderborn.de)

Studentenpfarrer:  
Dr. Christof Gärtner  
Gemeindeassistent:  
Stephan Kreye

### **Alt-Katholische Kirche**

Weikenweg 29  
33106 Paderborn,

Tel.: 05251/3903917  
Fax: 05251/699414  
E-Mail:  
[rudolf.geuchen@t-online.de](mailto:rudolf.geuchen@t-online.de)  
Internet: [www.alt-katholisch.de](http://www.alt-katholisch.de)  
Sprechzeiten: ganzjährig nach  
telefonischer Vereinbarung

Ansprechpartner für  
Studierende in Paderborn:  
Karl-Georg Rütten  
Tel.: 05251/3903917



# Studierendensekretariat

## Zulassung/Immatrikulation

Um Lehrveranstaltungen besuchen und Prüfungen ablegen zu können, muss man sich einschreiben. Hierdurch wird der Studienbewerber Mitglied der Hochschule und erhält einen Studenausweis sowie das Studienbuch und Immatrikulationsbescheinigungen (z. B. zur Vorlage beim Finanzamt).

Die Einschreibung erfolgt im **Studierendensekretariat**. Es sind vorzulegen/zuzusenden:

- Zulassungsbescheid (nur bei ZVS- oder Orts-NC-Studiengängen),
- Zeugnisse, die den Zugang zu dem gewählten Studiengang eröffnen (amtlich beglaubigte Kopien),
- 2 Lichtbilder (Passbildformat),
- ein ausgefüllter Einschreibungsvordruck,
- Krankenversicherungsbescheinigung für Studierende (bzw. Befreiung),
- Einzahlungsbeleg für den Semesterbeitrag.

**Studienortwechsler** benötigen zusätzlich vollständige Nachweise über ihr bisheriges Studium (Studienbuch der zuletzt besuchten Hochschule, das den Abgangsvermerk enthalten muss, Studierendenausweis, evtl. Bescheinigungen über bereits abgelegte Prüfungen, bei Hochschulwechslern in NRW: Studienkontoauszug der zuletzt besuchten Hochschule)

Sie erreichen die zuständigen **Sachbearbeiterinnen und Sachbearbeiter** persönlich zu folgenden Öffnungszeiten und auch außerhalb der Öffnungszeiten unter der Rufnummer 05251/60-....:

- 2501 Sekretariatsleitung
- 2502 Lehramt an Gymnasien und Gesamtschulen sowie am Berufskolleg, Zusatzqualifikation Medien für das Lehramt, Sportwissenschaft, Komparatistik (Master), Eignungsprüfungen Musik, Kunst, Sport, Auswahlverfahren  
Raum B 0.307: Di, Mi 13.00–14.00 Uhr, Do 13.00–15.00 Uhr
- 2503 Erziehungswissenschaft, Studienkonten, Studienfinanzierungsgesetz  
Raum B 0.310: Mo–Fr 10.00–11.00 Uhr
- 2504 Wirtschaftswissenschaften, International Business Studies, Informatik
- 3655 Wirtschaftsinformatik, Physik, Informatik
- 4014 Elektrotechnik, Informationstechnik, Maschinenbau, Berufsbildungsingenieur, Wirtschaftsingenieurwesen, Ingenieurinformatik  
Raum B 0.312: Mo–Fr 10.30–11.30 Uhr und Mo, Do 13.00–14.00 Uhr
- 2547 Lehramt an Grund-, Haupt- und Realschulen und den entsprechenden Jahrgangsstufen der Gesamtschulen, Studienschwerpunkt Haupt- und Realschule, Mathematische Studiengänge, Chemie sowie Populäre Musik und Medien
- 4015 Magisterstudiengänge, Linguistik (Bachelor und Master)  
Raum B 0.317: Mo–Fr 10.30–11.30 Uhr und Mo, Do 13.00–14.00 Uhr
- 4013 Promotion, Medienwissenschaften (Diplom), Lehramt Grund-, Haupt- und Realschule, Studienschwerpunkt Grundschule, Auswahlverfahren
- 3194 Lehramt Primarstufe, Kulturwissenschaften (Bachelor), Auswahlverfahren  
Raum B 0.301: Mo, Di 10.30–11.30 Uhr und Mi, Do 11.00–12.00 Uhr

Außerhalb der Öffnungszeiten wenden Sie sich bitte an das **Service Center** im Foyer des Haupteingangsbereichs, Mo–Fr 9.00–17.00 Uhr, Tel.: 05251/60-5297. Viele Fragen können schon dort geklärt werden.

## Studierendensekretariat

### Rückmeldung

Soll das Studium nach Semesterablauf im selben Studiengang fortgesetzt werden, so ist eine Rückmeldung erforderlich. Die Rückmeldung gilt als vorgenommen, wenn die Semestergebühren in voller Höhe für das Wintersemester bis zum 30.06. und für das Sommersemester bis zum 31.01. auf dem Konto der Hochschule eingegangen sind. Hierzu versendet die Hochschule rechtzeitig vorbereitete Zahlscheine an alle Immatrikulierten.

Die Hochschule hat die Annahme der Rückmeldung zu verweigern, wenn eine Meldung über die Nichterfüllung der auferlegten Verpflichtung zur Zahlung der Krankenversicherungsbeiträge vorliegt.

Für die Rückmeldung als Zweithörerin oder Zweithörer ist anstelle der Einzahlung der Semestergebühren die Rückmeldung an der Ersthochschule durch fristgerechte Vorlage einer gültigen Immatrikulationsbescheinigung entsprechend nachzuweisen.

### Studiengang-/Studienfachwechsel

Studiengang- oder Studienfachwechsel bedürfen der Zustimmung der Hochschule und sind im Studierendensekretariat jeweils bis zum Ablauf der Rückmeldefrist zu beantragen. Das Studierendensekretariat informiert im Einzelnen und gibt Auskünfte über Ausnahmen (z. B. bei Zulassungsbeschränkungen). Ausländische Studierende sollten sich rechtzeitig im Akademischen Auslandsamt beraten lassen. „Bildungsinländer“ bewerben sich wie die übrigen Studierenden im Studierendensekretariat und nehmen auch die Einschreibung dort vor.

Wechsel in zulassungsbeschränkte Studiengänge setzen für das 1. Fachsemester eine Zulassung durch das Studierendensekretariat bzw. durch die Zentralstelle für die Vergabe von Studienplätzen voraus.

Studierende, die Ausbildungsförderung nach dem Bafög erhalten, müssen bei einem Fachrichtungswchsel einen wichtigen Grund angeben und näher erläutern (Eignungsmangel, Neigungswandel) und den Wechsel unverzüglich nach Bekanntwerden des Grundes vornehmen.

### Beurlaubung

Wer aus wichtigen Gründen (insbesondere Krankheit, Ableistung des Wehr- oder Zivildienstes) sein Studium unterbrechen muss, muss beim Studierendensekretariat unter Vorlage einer entsprechenden Bescheinigung während der Rückmeldefristen einen entsprechenden Antrag stellen. Die Beurlaubung wird in der Regel für die Dauer eines Semesters ausgesprochen und kann jeweils nur für die Dauer eines weiteren Semesters verlängert werden, wenn weiterhin ein wichtiger Grund besteht.

Eine Beurlaubung vor Aufnahme des Studiums während des ersten Semesters ist nicht möglich, außer bei längerer Erkrankung in dem Semester.

### Exmatrikulation

Eine Exmatrikulation (Streichung aus der Liste der Studierenden) bei Studienabschluss, -abbruch oder Hochschulwechsel ist während des gesamten Semesters möglich. Sie erfolgt ebenfalls im Studierendensekretariat unter Vorlage **des Studienausweises, des Studienbuches und eines ausgefüllten Exmatrikulationsvordruckes.**

## Hinweise der Hochschulverwaltung



**Autos** dürfen nur auf den ausgewiesenen Parkflächen geparkt werden. Falschparker müssen mit Bußgeldern rechnen, die seitens der Stadt Paderborn erhoben werden.

**Taschen oder andere Gegenstände** dürfen nicht im Eingangsbereich zur Bibliothek sowie am Treppenaufgang abgelegt werden; für die Aufbewahrung sind spezielle Schränke vorhanden. Die einzelnen Fächer können durch ein Vorhängeschloss gesichert werden. **Die Fächer dürfen nur während der Öffnungszeiten der Bibliothek belegt werden.**

**Messageschirm und -besteck** darf nur im Messagegebäude benutzt und nicht mitgenommen werden.

Rauchen ist in der Uni generell unerwünscht. In Hörsälen, Seminarräumen und Laboren ist das Rauchen verboten.

### Zu Ihrer Sicherheit



Die Hochschule ist bemüht, die Unfallrisiken so weit wie möglich zu minimieren. Daher sind Rahmenbedingungen geschaffen, die Ihnen im Notfall zur Schadensbegrenzung hilfreich sein sollen.

Der Tag und Nacht besetzte **Notruf 112 (intern: 2222)**

Die **Aushänge zum Verhalten im Brandfall und bei Unfällen** und zahlreiche **Ersthelfer Sicherheitsunterweisungen**

**Laborordnungen, Unfallverhütungsvorschriften** und andere auch in der Bibliothek verfügbare **Sicherheitshinweise**

**Informationen: Dezernat 5.5 Arbeits- und Umweltschutz, Tel.: 05251/60-4300/-4301/-4302**

### Unfall – was n(t)un?



Die Studierenden der Universität Paderborn sind über die Landesunfallkasse NRW (LUK) gesetzlich **unfallversichert**. Versicherungsschutz besteht für Unfälle, die „in ursächlichem Zusammenhang mit dem Besuch der Universität“ stehen,

bei der Teilnahme an Lehrveranstaltungen einschließlich der Pausen sowie bei Besuchen der Bibliothek,

bei sonstigen Veranstaltungen wie Exkursionen und Hochschulsport,

auf dem Weg zur Universität oder dem Weg von der Universität zum Wohnort (Wegeunfall).

### Meldung von Unfällen



Sobald, bedingt durch einen Unfall, ärztliche Behandlung erforderlich wird, ist umgehend eine Unfallmeldung im **Dezernat 3.1 der Hochschulverwaltung (B 3.239)** abzugeben.

## Auskünfte/Zuständigkeiten

Anrechnung von Studienleistungen/-zeiten	→→→	Zuständiges Prüfungsamt/ Prüfungsausschüsse
Anschriftenänderung	→→→	Service Center
Auslandsstudium	→→→	Akademisches Auslandsamt
Bafög	→→→	Studentenwerk
Beglaubigungen	→→→	Für den Hochschulgebrauch: Service Center, AStA Sonst: Stadtverwaltung Paderborn
Beratung in Studienfragen	→→→	Zentrale Studienberatungsstelle (allgemein) Fachberater (speziell)
Bescheinigung von Studienzeiten	→→→	Studierendensekretariat
Betreuung der ausländischen Studierenden	→→→	Akademisches Auslandsamt
Beurlaubung	→→→	Studierendensekretariat/Service Center
Einschreibung	→→→	Studierendensekretariat/Service Center
E-Mail/Internet-Zugang	→→→	ZIT
Förderungen nach dem BAföG	→→→	Studentenwerk
Förderung ausländischer Studierender	→→→	Akademisches Auslandsamt
Fundsachen	→→→	Hausmeister, Hauptpforte, AStA
Hochschulsport	→→→	Büro: ME 0.215
Internationale Studentenausweise	→→→	AStA
Krankenversicherung	→→→	Studierendensekretariat/Service Center Krankenkassenservice (TK und AOK) Akademisches Auslandsamt
Prüfungsordnungen	→→→	Prüfungsämter, -ausschüsse, ZSB
Prüfungen	→→→	Zentrales Prüfungssekretariat, Staatliches Prüfungsamt für Lehrämter
Psychologische Beratung	→→→	Zentrale Studienberatungsstelle
Rückmeldung	→→→	Studierendensekretariat/Service Center
Studienausweise, -buch (Zweitschrift)	→→→	Service Center
Studienberatung (allgemeine)	→→→	Zentrale Studienberatungsstelle (ZSB)
Studienordnungen	→→→	Fachbereiche, ZSB
Umschreibung, Fachwechsel	→→→	Studierendensekretariat/Service Center
Zimmervermittlung	→→→	Studentenwerk, AStA
ZVS-Fragen	→→→	Studierendensekretariat/Service Center Zentrale Studienberatung



## Prüfungssekretariate

<b>Zentrales Prüfungssekretariat</b> Fax: 05251/60-3512, 60-3741	<b>Raum</b>	<b>Telefon</b> <b>(05251/60-...)</b>	<b>Öffnungszeiten</b>
<b>Wirtschaftsinformatik</b>	C 2.232	-3754/-4230	Mo-Do 9.30-11.30 Uhr
<b>Wirtschaftswissenschaft Grundstudium</b>	C 2.232	-3754/-4230	Mo-Do 9.30-11.30 Uhr
<b>Wirtschaftswissenschaft Hauptstudium</b>	C 2.229	-3753/-4229	Mo-Do 9.30-11.30 Uhr
<b>Magisterstudiengänge</b>	B 0.321	-4016	Di-Do 9.30-11.30 Uhr
<b>Informatik</b> <b>Ingenieurinformatik</b> (Schwerp. Informatik)	A 0.339	-5207	Di-Do 9.30-11.30 Uhr
<b>Maschinenbau</b> <b>Wirtschaftsingenieurwesen</b> <b>Berufsbildungsingenieur Maschinenbau</b> <b>Ergänzungsstudium Maschinenbau</b> <b>Ingenieurinformatik</b> (Schwerp. Maschinenbau)	B 0.324	-2505	Mo-Fr 9.30-11.30 Uhr
<b>Elektrotechnik</b> (Dipl., B.A./M.A.)/ <b>Informationstechnik</b> <b>Berufsbildungsingenieur Elektrotechnik</b> <b>Ergänzungsstudium Elektrotechnik</b> <b>Ingenieurinformatik</b> (Schwerp. Elektrotechnik) <b>Medienwissenschaft</b> (Dipl.)	B 0.324	-2505	Mo-Fr 9.30-11.30 Uhr
<b>Zwischenprüfung für Lehrämter</b> <b>Chemie</b> (B.A./M.A.)	C 2.227	-3752	Mo-Fr 9.30-11.30 Uhr
<b>Dipl.-Pädagogik</b> <b>Mathematik</b> (Dipl.) <b>Technomathematik</b> (Dipl.) <b>Algorithmische Mathematik</b> (B.A.) <b>Physik</b> (B.A./M.A.)	A 0.339	-2574	Di-Do 9.30-11.30 Uhr
<b>Sportwissenschaft</b> (Dipl.)	SP 0.428	-3139	Mo-Fr 9.30-11.30 Uhr
<b>Grundsätzliche und allgemeine Prüfungs- angelegenheiten, Einstufungsprüfungen</b>	B 0.310	-2503	Sprechstunden nach Vereinbarung

## Staatliches Prüfungsamt für Erste Staatsprüfungen an Schulen

### Sprechstunden im Sekretariat

Fürstenweg 15, 33102 Paderborn, Tel.: 05251/13480  
Mo, Mi 10.00-12.00 Uhr, Do 14.00-15.00 Uhr  
Zuständig für alle Lehramtsabschlüsse.

## Semester-Termine

**Semesterdauer:** 1.10.2004–31.3.2005

**Vorlesungsbeginn:** 11.10.2004

**Vorlesungsende:** 4.2.2005

**Beurlaubungen, Studiengang- und Studienfachänderungen, Parallelschreibungen bereits immatrikulierter Studierender zum SS 2005 sind schriftlich bis zum 31.1.2005 im Studierendensekretariat zu beantragen.**

Die entsprechenden Formulare werden im Dezember 2004 an alle immatrikulierten Studierenden versandt. Die Zahlung der Semestergebühren für die **Rückmeldung** ist mit dem vorbereiteten Zahlschein so rechtzeitig zu leisten, dass sie **bis zum 31.1.2005** auf dem Konto der Hochschule eingegangen ist.

### **Erst- und Wiedereinschreibungen, Hochschulwechsel, Zweithörerschaften zum SS 2005**

**Einschreibefrist** im zulassungsfreien Hochschulverfahren: bis zum 18.3.2005  
(Nachfrist: 22.4.2005)

Die Einschreibungsunterlagen sollen bis zum 31.1.2005 unter Beifügung einer amtlich beglaubigten Zeugniskopie beantragt werden.

### **Bewerbungsschluss**

im ZVS- und im Orts-NC-Verfahren: 15.1.2005 (Ausschlussfrist)

für zulassungsbeschränkte höhere Fachsemester: 15.3.2005 (Ausschlussfrist)

im Losverfahren: 31.3.2005 (Ausschlussfrist)

**Über die einzelnen Verfahren informiert das Studierendensekretariat.**

### **Vorlesungsfreie Tage im Wintersemester 2004/05**

Allerheiligen Montag, 1.11.2004

Weihnachten Freitag, 24.12.2004 bis

Samstag, 8.1.2005

### **Vorschau auf Vorlesungszeiten bis Sommersemester 2005/06**

Sommersemester 2005 11.4.2005 bis 22.7.2005

Wintersemester 2005/06 17.10.2005 bis 10.2.2006

Alle Angaben ohne Gewähr.

## Fachschaften

Die Studierendenschaft der Hochschule gliedert sich nach den Fakultäten in Fachschaften. Durch gewählte Fachschaftsräte werden die studentischen Interessen in den Fächern vertreten. Die Fachschaftsräte stehen insbesondere den Studienanfängern jederzeit hilfreich zur Seite.

### Eure Fachschaft findet ihr:

Fachschaft	Raum	Sprechzeiten	Telefon	E-Mail
Philosophie, Geschichte, Geographie, Religions- und Gesellschaftswissenschaften	N 2.225	Do 13.00–14.00	60-3649	rgeist@zitmail.upb.de
Diplom-Pädagogik	H 6.305	Mo–Do 13.00–14.00	60-2949	fachschaft-dipl.paed-pb@web.de
Sprach- und Literaturwissenschaften	H 3.237	Di 13.00–14.00	60-3197	fsfb3.pb@gmx.de
Kunst, Musik und Gestaltung	S 1.104	Di/Do 13.00–14.00	60-4261	christiane.scholle@upb.de
Wirtschaftswissenschaften	C 2.232	Mo–Do 13.00–14.00	60-3804	fachschaftsrat@wiwi.upb.de
Physik	A 1.218	Do 13.00–14.00	60-2670	fachschaft-physik@gmx.de
Maschinenbau	P 1508.1	Di 13.00–14.00 Do 16.30–18.00	60-3053	fsmb-pb@web.de
Chemie	J 1.238	Di 14.00–17.00	60-2137	fachschaft@chemie.upb.de
Elektrotechnik und Informationstechnik	P 15.16.1	Mo/Di/Do 13.00–14.00	60-3051	fset@upb.de
Mathematik und Informatik	E 1.311	Mo–Fr 13.00–14.00	60-3260	fsmi@uni-paderborn.de
Lehramt GHRG	P 9.103	Mo–Do 13.00–14.00	60-3780	fachschaftghrg@upb.de
Lehramt GyGe	P 9.102	Mo/Mi 13.00–14.00	60-3781	hufnagel@uni-paderborn.de
Hochschulgruppe Wirtschaftsingenieurwesen	P 5.202.7	Di/Do 13.00–14.00	60-4234	kontakt@hg-wing.de
Wirtschaftsinformatik	E 0.129	Mo–Do 13.00–14.00	60-3251	vorstand@fsrwinfo.de
International Business Studies	C 2.232	Mo–Do 13.00–14.00	60-3804	kontakt@ibs-paderborn.de
Medienwissenschaften	E 2.157	Di/Mi 13.00–14.00	60-3283	info@mewi.net

## Gebäudeplan

● ZSB –  
Zentrale Studienberatung



[www.uni-paderborn.de](http://www.uni-paderborn.de)

[www.StartInsStudium.upb.de](http://www.StartInsStudium.upb.de)



**UNIVERSITÄT PADERBORN**  
Die Universität der Informationsgesellschaft